



O2ai GPT

통합 AI 언어모델 서비스

AI 기술의 확산과 GPT 모델의 활용이 다양한 분야에서 주목받고 있습니다. 이에 따라 학교 및 기관에서는 효율적인 사용자 관리, 비용 절감, 그리고 최적화된 운영 체계가 필요한 상황입니다. 본 제안서는 이러한 요구를 충족시키기 위한 "다중 언어 모델 지원 AI 솔루션"을 소개합니다.



솔루션 개요

본 솔루션은 기관과 단체에서 대표 계정을 통해 API 기반으로 **GPT를 효율적으로 관리할 수 있는 맞춤형 시스템**을 제공합니다. 사용자 관리를 통해 비용을 절감하고, 특정 사용자만 접근할 수 있도록 허가 및 제어 가능

기능 및 주요 특징

1

사용자 관리 기능
 사용자 등록 및 관리자 승인 시스템, 권한 설정 및 사용량 모니터링

2

요금관리
 구축형/구독형 기본 사용량 설정, 초과 사용시 관리자 알림 및 제한 기능

3

다양한 언어 모델 지원
 ChatGPT, Claude, Gemini외 요구하는 무료 언어모델 제공 가능

4

데이터 보안 및 관리
 사용자 데이터 접근 제한 및 보안 정책 수립

주의

내부문서 업로드 금지 : 내부문서 유출로 인한 문제 발생시 담당공무원(직원)의 책임 임
 ** 선택 : 문서 업로드시 관리자 승인 기능 제공



멀티 LLM 솔루션은 한 번의 가입만으로
 다양한 언어모델을 손쉽게 활용할 수 있도록 해주는 통합형 서비스입니다.
 다음과 같은 이점을 통해 소비자들이 더욱 편리하고 경제적으로 AI 기술을 경험할 수 있습니다

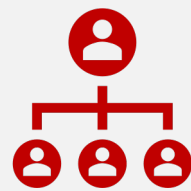
AI

여러 AI모델을 한 번에!

한 곳에서 다양한 모델
즉시 활용



중복 가입·이용 비용 절감



관리자가 계정 승인

조직 내 구성원
무제한 가입 가능



편리한 단체이용



비용 낭비 · 보안문제 예방

불필요한 모델 가입 지출 ↓
계정 공유 리스크 ↓

통합 관리의 효율성

사용현황, 권한, 비용 등을
한눈에 파악



운영 ·관리 최소화

이 모든 혜택을 누릴 수 있는 멀티 LLM 솔루션으로,
 AI 활용의 번거로움 없이 효율성과 경제성을 동시에 실현하세요

구독형 요금제 (구축형 별도 협의)

기본 요금제	월 정액 요금으로 기본 사용량 설정
추가 요금제	초과 사용 시 추가 요금 발생
관리자 알림	사용량 초과 시 관리자에게 즉각 알림 발송

추가 지원 및 유지 보수 계획

24/7
기술지원 및
상담제공

최신
AI기능 및
보안 업데이트
제공

필요 시
추가 컨설팅 및
시스템 개선
지원

도입 효과



비용 효율성

대표 계정 하나로 사용자 관리가 가능해 불필요한 비용을 절감할 수 있습니다.



효율적인 관리

사용자 접근 제어를 통해 관리의 투명성과 효율성이 증대됩니다.



서비스 신뢰성

신속한 사용자 관리와 맞춤형 운영 지원으로 신뢰성 있는 서비스를 제공합니다.

기능 비교

항목	GPT Plus 계정	멀티 LLM 솔루션 (Chat GPT4.o 기준)
이용 Call 수(월간)	계정당 3시간 40 Call	Small : 5,000 Call
		Medium : 10,000 Call
		Large : 20,000 Call
		Enterprise: 사용량 커스터마이징 가능, 계약 기반 운영
다중 언어 모델 지원	-	GPT, Claude, Gemini, Perplexity, dall-e, Flux 등 다양한 언어모델 사용 가능
소형 언어 모델 지원	-	다국어 지원 소형 모델(Mistral, Gemma2 등) 자체 구축 가능
언어별 비교 기능	-	동일 질문에 대해 각 모델의 응답을 비교 가능
Adaptive AI Agent(XID-AtoZ)	-	질문에 따라 실시간 정보, 지식, 이미지 생성 등 가장 적합한 방식으로 AI가 응답
AI 심층보고서	△(심층리서치)	여러 AI 언어모델과 실시간 웹검색 결과를 통합 분석하여 신뢰도 높은 심층보고서를 자동 생성하는 지능형 통합 리서치 기능
O2지식센터 (챗봇)	GPTs	<ul style="list-style-type: none"> - 개인지식봇/공유지식봇 (ex. 오픈 API연동) - 개인정보 필터링 제공 - 지식봇 공유를 통한 개인/부서/전체 챗봇 생성
문서관리시스템	-	- 내부 기밀문서의 외부 유출을 원천 차단하기 위해 관리자 승인 기반의 문서관리 시스템을 도입
AI도우미	-	번역, 회의록 정리 등 필요한 작업에 맞는 AI 도우미를 직접 맞들거나 공유된 도우미 선택
AI 리포트 템플릿 빌더	-	리포트 템플릿 양식을 다양한 AI모델에 제공하여 양식에 맞춰 리포트 작성 지원
AI리포트 파일 빌더	-	AI가 등록된 양식에 보고서를 생성하고, 파일로 제공(HWP, 워드, 엑셀)
추천질문	-	자주 묻는 질문과 필요한 질문을 한눈에 보여줘 빠른 이용을 돕는 기능
프롬프트 공유	-	자주 사용하는 프롬프트를 팀원들과 공유 가능
프롬프트 가이드	-	사용자의 말을 AI가 더 잘 알아듣게 도와주는 똑똑한 통역사
이미지 생성 프롬프트 가이드	-	사용자가 원하는 이미지를 쉽게 만들 수 있도록 최적화된 이미지 생성양식을 제시
보안성	외부 서버 데이터 처리	자체 구축형 서버(Optional)로 개인정보 및 데이터 유출 위험 감소
관리자 기능	사용자 계정 관리 어려움	관리자 ID 발급, 권한 관리, 실시간 사용량 모니터링 가능
기술 지원 및 유지보수	기본 기술 지원	24/7 기술 지원, 정기 업데이트 및 보안 서비스 제공
학교 및 기관 특화	제한적	학교 및 기관 단독설치 특화 기능 제공 : 각종 업무용 프롬프트 개발 지원
조달등록	-	○
특허	○	○
학습콘텐츠	-	<ul style="list-style-type: none"> - 특허 받은 AI 튜터 - 고객 맞춤형 AI교육 콘텐츠 - 프롬프트 교육자료 기본 제공

Call

- 멀티llm은 입력 출력토큰에 무관하게 1회 질문 답변에 1call (Gpt5 기준) 차감 합니다.
- 타 제품의 경우는 입력 출력 토큰 기준으로 가격을 산정합니다.
- 예시) 입력 200토큰, 출력 1800토큰 일때

항목	타사 (GPT-5 기준)	O2ai 멀티LLM
요금 방식	종량제 (입력/출력 토큰 합산 과금)	Call 단위 고정요금 (입출력 무관)
단가 기준	Ex) 1 크레딧 = 2.2원 입력 토큰 1K = 2 크레딧 / 출력 토큰 1K = 16 크레딧	1회 45원 (입출력, 길이 무관)
문맥 처리방식	이전 입출력 토큰 누적	문맥 유지
요금 계산단위	입출력 토큰 합 x 크레딧 단가	Call 횟수 x 45원
대화 누적 시	입력토큰 기하급수적 증가 -> 비용상승	비용변화없음
5회 누적 요금	186크레딧 = 약 409원	225원
절감 효과	-	약 45%절감
예측 가능성	낮음 (대화가 길어질수록 누적 입력토큰 증가)	높음 (질의 1회 = 고정비용)

타사 (GPT-5 기준) 5회 질의 최종비용 - 186 크레딧 x 2.2원 = 409원

회차	입력 토큰	입력 크레딧	출력 토큰	출력 크레딧	합계	누적합계
1	200	0.4	1,800	28.8	29.2	29.2
2	2,200	4.4	1,800	28.8	33.2	62.4
3	4,200	8.4	1,800	28.8	37.2	99.6
4	6,200	12.4	1,800	28.8	41.2	140.8
5	8,200	16.4	1,800	28.8	45.2	186.0

입력.출력 토큰 수와 무관하게 **Call 1회당 고정요금 45원**,
연속 질의 시에도 비용이 일정해 **비용 예측성과 경제성이 높음.**

추가제안

고도화된 멀티 LLM + 내부 시스템 연동



Xid-AtoZ (자체 통합형 언어모델)

- 다양한 질의 유형에 대응하는 **다중 에이전트 체계 내장**
- 질의 분석 → 모델 자동 분기
→ 종합 판단 결과 도출



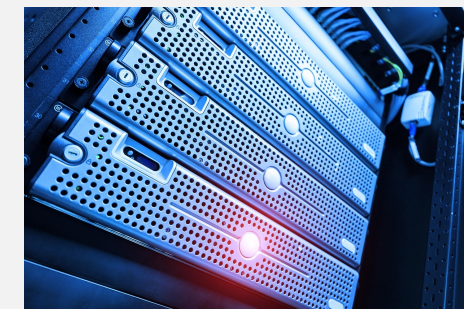
정책 분석 지원 기능

- 과거 정책 문서, 보고서, 회의록, 내부 지침 등을 분석하여 유사사례 및 변경 이력 제공
- 공공 데이터(Open API)를 활용한 정책 비교 및 자동 요약
- 사용자 입력에 따라 다수 LLM이 분석 후 최적 응답 도출



연계정보

- LLM 공용 지식
- 내부 문서창고
- 내부 전산 시스템(DB)
- 웹 검색 및 정책자료 오픈API
- 법령 정보 API (국가법령정보센터)
- 행정규칙/지침 API (행정안전부 등)



DB검색기능

- 전산시스템 또는 문서 관리시스템(DB) 연동
- 사용자의 질의어를 자동 분석하여 관련 테이블/필드 검색 후 요약 결과 도출
- 외부 LLM 전송 없이 내부 검색 처리 후 답변 생성 → **보안성 확보**

기대효과

- 단순형 챗봇 이상의 정교한 업무 AI 어시스턴트 제공
- 기관 데이터 활용도 극대화 및 업무 정확도 향상
- 행정 판단 시 실시간 근거 자료 제공으로 효율성 증가
- 내부 데이터 기반으로 학습된 답변 제공으로 공공 신뢰 확보

메인화면 단체 전용 웹페이지

2 멀티LLM

3 대화 아카이브

4 O2지식센터

5 AI 도구 모음

6 문서 관리 시스템

7 대화 기록

8 AI 모델 정보

9 학습 콘텐츠

10 사용량 0.0%
0 / 1,000

11 테스트
씨드대학교

대표자 : 손석길 | 사업자번호 : 652-87-02815
COPYRIGHT (C)AIXID ALL RIGHTS RESERVED

멀티LLM

무엇을 도와드릴까요?

AI와 함께 새로운 아이디어를 발견하고, 지식을 넓혀보세요.

AI 도구 모음

- NEW 음성 → 텍스트 추출
- NEW AI 동영상 스튜디오
- NEW AI 프레젠테이션 빌더
- AI 이미지 스튜디오
- AI 도우미
- 대용량 문서 파서
- 스크린웨어 대화
- AI 리포트 통합 빌더

1 gpt-4o 새 대화

10 메시지를 입력하세요.

1 기본기능 - AI대화허브

The screenshot displays the AI chat interface. On the left, a provider selection menu is open, listing OpenAI, Anthropic, Google, grok-4, perplexity, and xid-atoz. The xid-atoz option is highlighted in red. Below the menu is a dropdown menu currently set to 'gpt-5.2-chat' and a '새 대화' (New Chat) button. A red arrow points from the xid-atoz option in the menu down to the 'XID통합생성모델' text at the bottom of the page.

The main area shows a list of AI models with their descriptions:

- gpt-5.2-chat**: ChatGPT에서 사용하는 gpt-5.2 모델 ✓
- gpt-5.2**: 산업 전반에 걸친 코딩 및 에이전트 작업을 위한 최고의 모델
- gpt-5.1-chat**: gpt-5.1 기반 비추론 채팅 모델(빠른 속도)
- gpt-5.1**: 추론 및 비추론 노력을 갖춘 코딩 및 에이전트 작업 모델
- gpt-5**: 산업 전반에 걸친 코딩 및 에이전트 작업 모델
- gpt-5-mini**: 명확하게 정의된 작업을 위한 더 빠르고 저렴한 GPT-5 버전
- gpt-5-nano**: 가장 빠르고, 비용 효율적인 gpt-5 버전
- o4-mini**: 최첨단 추론형 멀티모달 모델
- gpt-4.1**: 코딩, 지시사항 준수, 긴 맥락에 대한 주요 개선
- gpt-4.1-mini**: 지능과 속도의 최적 밸런스 모델
- gpt-4.1-nano**: 가장 빠르고 효율적인 gpt-4.1 모델
- gpt-4o**: 다재다능한 지능적인 플래그십 모델
- gpt-4o-mini**: 빠른 작업을 위한 저렴한 소형 모델

On the right, there are two columns of model descriptions:

- claude-4.5-sonnet**: 에이전트 구축 및 코딩을 위한 가장 지능적인 모델
- claude-4.5-haiku**: 중급 및 최상위 제품군보다 훨씬 빠르고 저렴
- claude-4-sonnet**: 탁월한 추론 및 효율성을 갖춘 고성능 모델
- gemini-3-pro**: 최첨단 추론을 기반으로한 가장 지능적 모델
- gemini-2.5-pro**: 향상된 사고 및 추론, 멀티모달 이해, 고급 코딩 등
- gemini-2.5-flash**: 적응적 사고, 비용 효율성

XID통합생성모델 : 질문에 따라 실시간 정보, 지식 답변, 이미지 생성 등 가장 적합한 방식으로 AI가 응답

2 대화 아카이브

대화 아카이브

공유 대화
✓ 내 대화

🔍 제목으로 검색

▼ 상세 필터

비가내리는원리

김아무개 · 2025-04-23

답변
내 대화

물론입니다! 비가 내리는 과정은 대기 중의 수증기가 응축되어 구름을 형성하고, 그 구름에서 강수가 발생하는 일련의 과정을 포함합니다. 이를 자세히 설명하겠습니다.

1. 수증기의 증발과 상승:
 - 지표면의 물(바다, 강, 호수 등)은 태양열에 의해 증발하여 수증기가 됩니다. 이 수증기는 공기 중으로 올라가게 됩니다.
 - 따뜻한 공기는 차가운 공기보다 가벼워서 상승하는 경향이 있습니다. 따라서 지표면에서 따뜻해진 공기는 수증기를 포함한 상태로 상승합니다.
2. 수증기의 응축과 구름 형성:
 - 공기가 상승하면서 기압이 낮아지고, 이로 인해 공기가 팽창하면서 온도가 낮아집니다. 이를 단열 팽창이라고 합니다.
 - 공기가 냉각되면, 공기 중의 수증기가 응결하여 작은 물방울이나 얼음 결정으로 변합니다. 이 과정에서 수증기가 물방울로 변하는 데는 응결핵(먼지, 소금 입자 등)이 필요합니다.
 - 이러한 작은 물방울들이 모여 구름을 형성합니다.
3. 구름 내에서의 물방울 성장:
 - 구름 내의 물방울들은 서로 충돌하고 합쳐지면서 점점 커집니다. 이 과정을 통해 물방울이 충분히 커지면 중력에 의해 떨어지기 시작합니다.
 - 구름 내에서 물방울이 얼음 결정과 함께 존재할 경우, 얼음 결정이 물방울보다 더 빠르게 성장하여 눈송이로 변할 수 있습니다. 이 눈송이는 지표면으로 떨어지면서 녹아 비가 될 수도 있습니다.
4. 강수 과정:
 - 물방울이나 눈송이가 충분히 커지면 중력에 의해 지표면으로 떨어지게 됩니다. 이때 비로 내리게 됩니다.
 - 강수의 형태는 대기의 온도에 따라 달라질 수 있습니다. 예를 들어, 대기가 매우 차가우면 눈이나 우박으로 내릴 수 있습니다.

이러한 과정은 대기의 상태, 온도, 습도, 바람 등의 다양한 기상 조건에 따라 영향을 받습니다. 비는 지구의 물 순환에서 중요한 역할을 하며, 생태계와 인간 활동에 필수적인 요소입니다.

복사하기
삭제

① 필터별 대화 검색

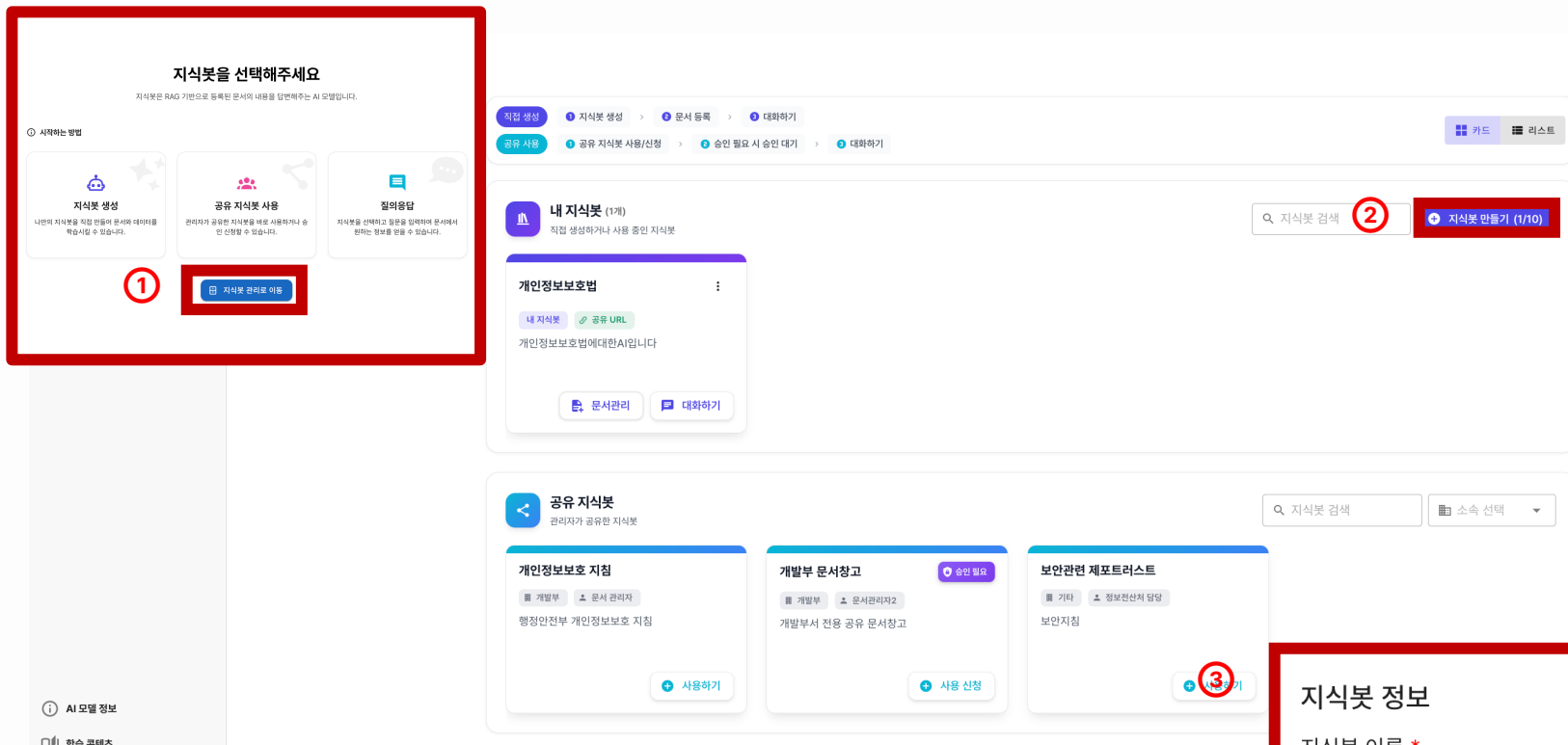
- 내 대화: 저장된 내 대화 검색
- 공유 대화: 공개된 대화 모두 검색

② 대화 확인/복사/삭제

- 검색된 대화를 선택하여 우측에 내용을 확인할 수 있으며 복사하기 버튼을 통해 복사와 내 대화인 경우 삭제 버튼을 통해 삭제 가능합니다.

※ 필터의 분야는 내가 저장한 대화 분야가 리스트로 보여집니다.

3 O2지식센터



* 문서창고를 만든 후에 생성된 문서창고를 클릭하여 문서등록 버튼을 눌러 등록할 수 있습니다.

3 지식봇 정보 입력

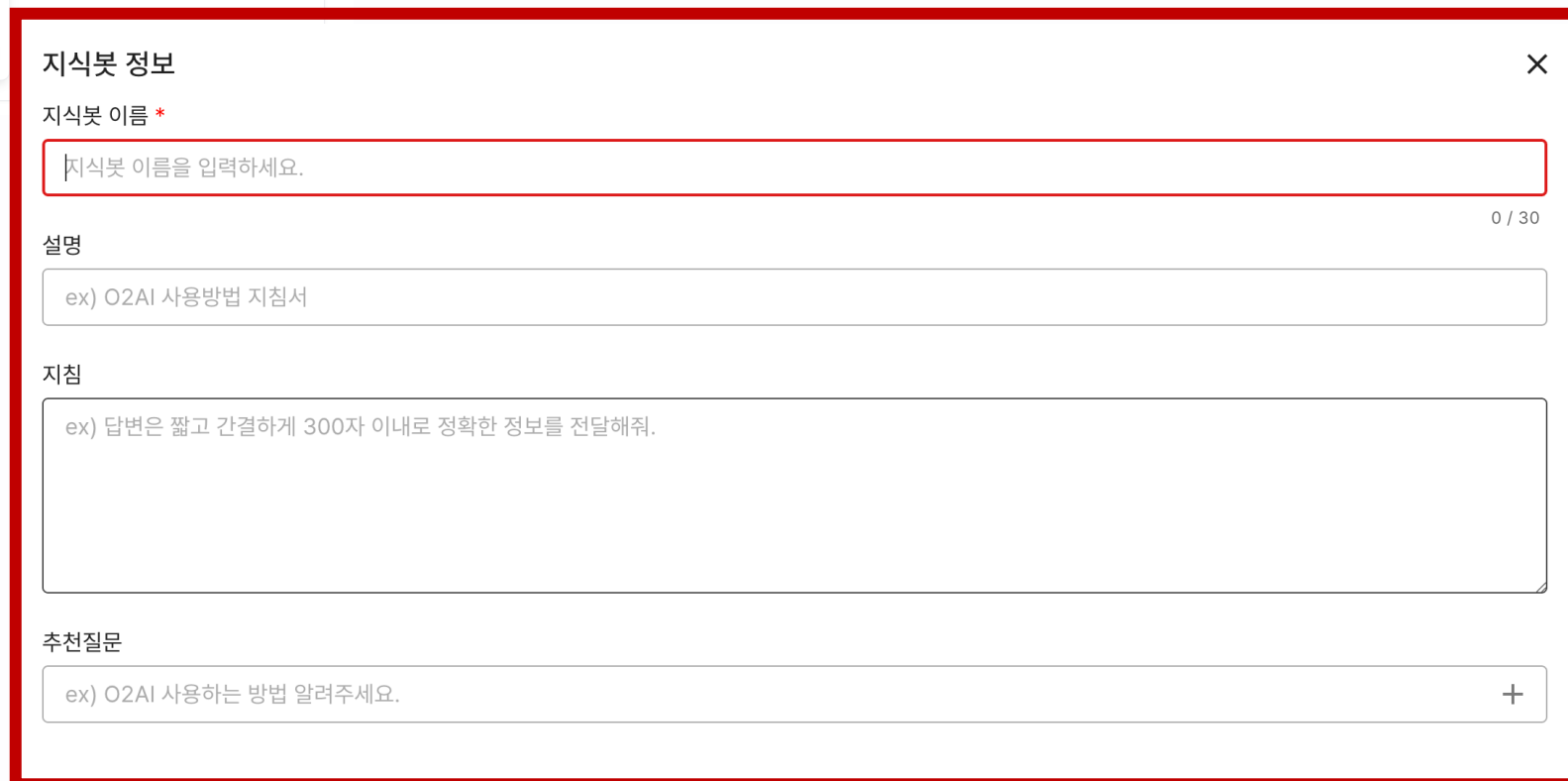
- 지식봇 이름은 필수 입력 사항이며 다른 입력 사항들은 생략 가능합니다.
- 추천질문은 + 버튼을 통해 추가 작성할 수 있습니다.
- 모두 작성 후 저장 버튼을 클릭하여 지식봇 목록에서 저장된 지식봇을 확인 할 수 있습니다.

1 지식봇 관리

- 사용자가 지식봇을 만든 후 창고에 문서를 등록하여 등록된 문서에 대해 질문하여 사용할 수 있습니다.
- 지식봇은 수정 및 삭제가 가능하며 지식봇 목록에서 선택하면 이용할 수 있습니다.

2 지식봇 만들기

- 지식봇 만들기를 클릭하여 지식봇을 만들 수 있습니다.



3 O2지식센터

① 문서 등록

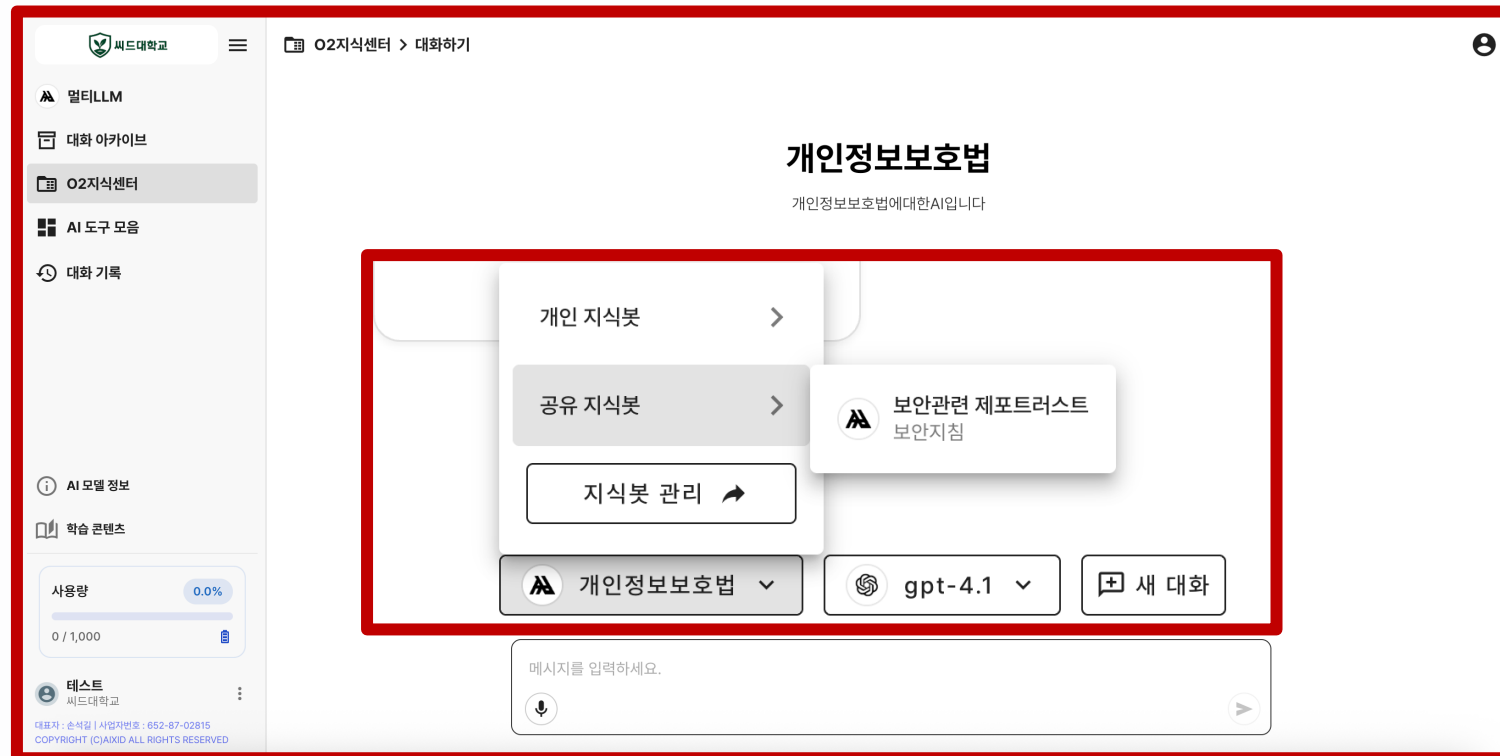
- 개인 지식봇 목록에서 문서를 등록할 문서창고를 선택 후 문서등록 버튼을 클릭합니다.
- 지식봇에 등록할 문서들을 문서 업로드 버튼을 눌러 선택합니다
(한 번에 최대 10개까지 업로드 가능).
- 등록할 문서에 업로드된 문서들을 문서 등록 버튼을 통해 문서들을 등록합니다.
- 개인정보 마스킹을 원하면 체크박스에 체크 후 등록합니다. 등록이 완료되면 아래 등록된 문서에 표시됩니다.

※ 지원하는 파일 형식과 pdf 문서 등록 시 이미지는 인식되지 않음을 숙지해야 합니다

①



②



② 지식센터 사용

- 지식봇 목록에서 대화하기 선택 후 등록된 문서에 대해 질문을 합니다.
- 지식봇 관리 버튼을 통해 문서창고 목록화면으로 이동 가능합니다.
- 공유지식봇을 추가해 놓았다면 추가한 공유지식봇을 사용 할 수 있습니다.
- 새 대화를 클릭하면 새로운 대화를 시작 할 수 있습니다.

3 O2지식센터 – 지식봇 공유

씨드대학교(체험) 지식봇 목록 (2) ▾

멀티LLM 대화 아카이브 O2지식센터 AI 도구 탐색

07월 14일 ▾ 07월 11일 ▾

'만들기' 버튼으로 '지식봇'을 생성한 후, 목록에서 선택하여 '문서등록' 버튼으로 문서를 등록하세요.

개인 공유 만들기 문서등록

공유 URL 생성

기간 만료일 2025. 07. 15. 📅

인사말 (선택)
안녕하세요! 개인정보보호법입니다. 무엇을 도와드릴까요?

공유 URL
https://mlm.o2ai.co.kr/mlm/knowledge_share.html?id=96 📄

이 지식봇에 대한 공유 URL이 이미 생성되었습니다. 새로 생성하면 기존 URL은 더 이상 유효하지 않습니다.
해당 URL에서 대화 시에는 공유한 사용자의 사용량이 차감됩니다.

개인정보보호법

안녕하세요! 개인정보보호법입니다. 무엇을 도와드릴까요?

개인정보 처리방침은 어떻게 되나요?

개인정보 처리방침은 개인정보처리자가 개인정보를 처리하는 방법과 관련된 사항을 정리한 문서입니다. 개인정보 처리방침에는 다음과 같은 내용이 포함되어야 합니다:

1. 개인정보의 처리 목적
2. 개인정보의 처리 및 보유 기간
3. 개인정보의 제3자 제공에 관한 사항 (해당되는 경우)
4. 개인정보의 파기절차 및 파기방법
5. 개인정보처리자의 위탁에 관한 사항 (해당되는 경우)
6. 정보주체와 법정대리인의 권리 및 의무 및 그 행사방법
7. 개인정보 보호책임자의 성명 및 연락처
8. 자동으로 수집되는 개인정보에 관한 사항 (해당되는 경우)
9. 그 밖에 개인정보의 처리에 관한 대통령령으로 정한 사항

개인정보처리자는 개인정보 처리방침을 수립하거나 변경할 때, 정보주체가 쉽게 확인할 수 있도록 공개해야 합니다.
출처: 개인정보 보호법(법률 제19234호, 2023. 3. 14.)

메시지를 입력하세요...

① 지식봇 공유

- 만들어진 지식봇의 공유버튼을 클릭합니다.

② 공유 URL 생성

- 공유 URL을 생성한 후 주소를 복사합니다

③ 나만의 공유 지식봇 완성

- 관리자모드에서 자바스크립트를 공유 받을 수 있습니다.
- 자바스크립트를 통하여 내 웹사이트에 삽입 할 수 도 있습니다.

4 AI도구탐색



NEW

음성 → 텍스트 추출

음성 파일을 업로드하거나 직접 녹음하면 AI가 음성을 분석하여 텍스트를 추출합니다. 추출된 텍스트는 즉시 복사하거나 다운로드할 수 있습니다.



NEW

AI 동영상 스튜디오

AI를 통해 텍스트 또는 이미지로 동영상을 생성해보세요.



NEW

AI 프레젠테이션 빌더

전문적인 프레젠테이션을 AI로 생성해보세요. AI가 콘텐츠 구성부터 이미지까지 완성하여 PDF/PPTX로 바로 다운로드할 수 있습니다.



AI 이미지 스튜디오

프롬프트 하나로 이미지를 제작·편집·합성을 복잡한 작업 과정 없이 아이디어를 바로 시각화하고, 손쉽게 원하는 결과물을 완성해보세요.



AI 도우미

번역, 회의록 정리 등 필요한 작업에 맞는 AI 도우미를 직접 만들거나 공유된 AI 도우미를 선택하여 업무 효율을 높여보세요.



대용량 문서 파서

다양한 포맷의 대용량 문서 파일로부터 심플한 텍스트 파일을 생성하여 AI와의 대화에 활용해 보세요. 빠른 처리 속도를 경험하게 될 것입니다.



스크린웨어 대화

AI와 스크린을 공유하여 대화를 시작하세요. 별도의 작업없이 지금 하고 있는 작업을 실시간으로 공유합니다.



AI 리포트 통합 빌더

다양한 AI 모델을 사용하여 리포트를 생성하고, 이를 통합하여 하나의 완성된 리포트로 만들어보세요.



AI 리포트 템플릿 빌더

리포트 템플릿 양식을 다양한 AI 모델에게 제공하여, AI 모델이 리포트 양식에 맞춰 리포트를 작성할 수 있도록 도와줍니다.



AI 리포트 파일 빌더

사전 정의된 보고서 양식파일을 원본 그대로 활용하여, 원하는 내용의 완성된 보고서 파일을 AI를 통해 생성합니다.



프롬프트 튜터링

AI가 질문을 보정하고 답변을 제공합니다. 질문의 질이 답변의 질에 미치는 영향을 확인해보세요.

5 문서 관리 시스템

🔒 문서관리 시스템 (Document Control System)이란?

O2ai 통합 AI 플랫폼은 내부 기밀문서의 외부 유출을 원천 차단하기 위해 관리자 승인 기반의 문서관리 시스템을 도입했습니다. 사용자가 문서를 업로드하면 해당 문서는 즉시 외부 언어모델(GPT, Claude, Gemini 등)과의 연결이 차단되며, 관리자의 검토 및 승인 후에만 AI 분석 및 질의가 가능하도록 설계되었습니다.

The screenshot displays the '문서 승인 요청' (Document Approval Request) interface. The process is guided by five numbered steps:

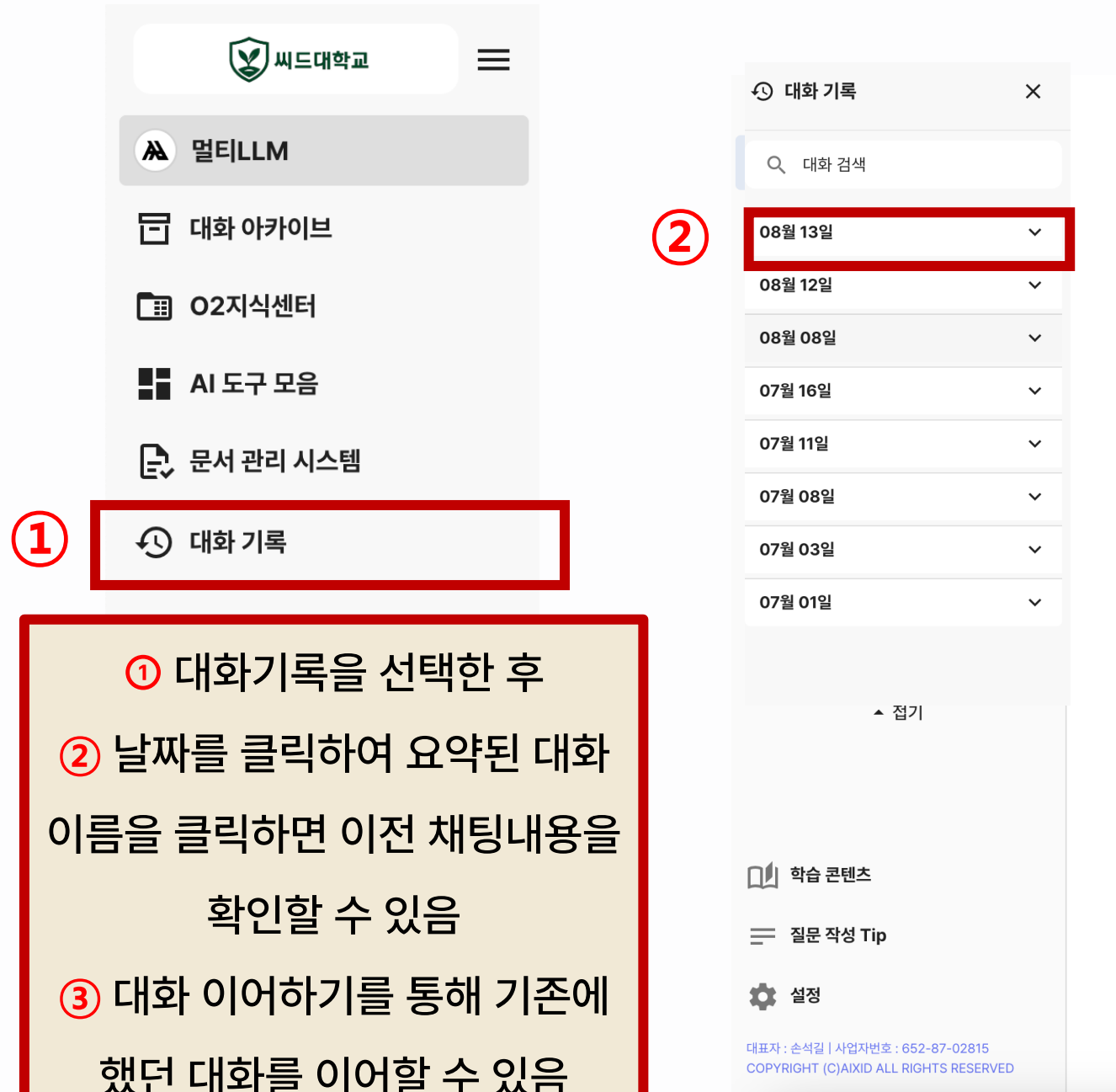
- 1. 문서 관리 시스템**: Selecting the Document Management System from the left sidebar.
- 2. 업무 분야와 승인을 선택**: Choosing a business department (e.g., '보안 관리') and an approver (e.g., '씨드시스템').
- 3. 승인 요청 파일 업로드**: Uploading the document file. A file named '온라인투표 XVOTE 서비스 가이드 (9).pdf' is shown in the '선택된 파일' (Selected Files) list.
- 4. 승인 요청 제출**: Submitting the approval request, indicated by a green bar at the bottom.
- 5. 요청 목록 확인**: Viewing the list of submitted requests in the '요청 목록' (Request List) section.

The '요청 목록' (Request List) table shows the following details:

상태	문서명	업무 분야	요청일	승인자	비고
대기	온라인투표 XVOTE 서비스 가이드 (9).pdf	보안 관리	10. 14. 오전 10:49	테스트	완료

- ① 문서관리 시스템을 선택 한 후
- ② 업무분야와 승인을 선택
- ③ 파일을 업로드
- ④ 승인요청 제출
- ⑤ 요청목록 확인

6 이전채팅내용



1 대화 기록

2 08월 13일

MZ세대가 선호하는 SNS 콘텐츠의 시각적 특징을 분석해주세요. 인스타그램과 틱톡에서 높은 인게이지먼트를 기록한 포스트들의 구성 요소, 색상 활용, 레이아웃 패턴을 중심으로 설명해주세요.

gpt-4o-mini

MZ세대(밀레니얼 + Z세대)는 소셜 미디어에서 시각적 콘텐츠에 대한 높은 선호도를 보이며, 특히 인스타그램과 틱톡에서의 인게이지먼트가 두드러집니다. 이들 플랫폼에서 인기 있는 콘텐츠의 시각적 특징을 분석해보면 다음과 같은 요소들이 있습니다.

1. 구성 요소

- **인물 중심의 콘텐츠:** MZ세대는 사람의 감정이나 이야기를 담은 콘텐츠에 끌립니다. 인물의 표정이나 행동이 잘 드러나는 사진이나 영상이 높은 인게이지먼트를 기록합니다.
- **스토리텔링:** 단순한 이미지나 영상보다 스토리가 있는 콘텐츠가 더 많은 관심을 받습니다. 예를 들어, 일상적인 순간을 담은 브이로그 형식의 영상이 인기를 끌고 있습니다.
- **유머와 창의성:** 유머러스한 요소나 창의적인 아이디어가 담긴 콘텐츠는 공유와 댓글을 유도하는 경향이 있습니다.

2. 색상 활용

- **밝고 선명한 색상:** MZ세대는 눈에 띄는 밝고 선명한 색상을 선호합니다. 특히 파스텔 톤이나 네온 색상이 많이 사용되며, 이는 시각적으로 강한 인상을 남깁니다.
- **컬러 그라데이션:** 그라데이션 효과를 활용한 배경이나 텍스트는 시각적으로 매력적이며, 현대적인 느낌을 줍니다.

3

1 대화기록을 선택한 후
 2 날짜를 클릭하여 요약된 대화 이름을 클릭하면 이전 채팅내용을 확인할 수 있음
 3 대화 이어하기를 통해 기존에 했던 대화를 이어할 수 있음
 대화 검색 : 이전에 했던 대화 검색



7 학습콘텐츠

8 사용량

① 학습 콘텐츠

② 콘텐츠 주제
디자인

③ 제목
디자인 발상의 이해

③ 제목: 디자인 발상의 이해

AI 학습 도우미

안녕하세요 AI 디자인 튜터

안녕하세요

오늘의 강의
안녕하세요

발상은 '생각의 시작'으로 독창성, 유연성, 유머감각은 디자인 역할에 디자인 프로세스, 구체화, 문제 해결, 의 역할을

디자인 프로세스, 구체화, 문제 해결, 의 역할을

효과적인 발표 경험의 핵심이 되는 법의 활용이

February 17, 2025

AI 디자인 튜터

안녕하세요 AI 디자인 튜터입니다. 궁금한 사항을 물어보세요!!

2:52 PM

디자인 발상이란?
미드저니에 대해 설명해주세요?

Enter message

다음에서 보기: YouTube

예전에 친구가 연필로 머리 뒤통다 두피에 상처가 난 적이 있었는데, 죄송해요

[오늘의 학습목표]

1. 발상의 개념과 구성요소를 이해하고 디자인 사고과정에서의 역할을 설명할 수 있다.

- ① 콘텐츠 주제를 선택하고
- ② 제목을 클릭하면
- ③ AI튜터 학습 페이지로 이동이 가능

000000 일처1

사용기간(사적일)
2024-12-23

사용기간(총료일)
2024-12-26

사용량 0.0%

0 / 1,000

할당 사용량 1000

등급 C

수정 취소

파란색 다이아몬드는 '사용량'을 뜻합니다.
사용량은 관리자 페이지의 할당 사용량을 통해 조절이 가능합니다.

- 1) AI 프롬프트 교육 콘텐츠 기본 제공
- 2) 기관의 AI 교육 콘텐츠 제작 (별도계약)

9 언어모델 비교

- **포름당 너스런:** 언더 캐커 패키지를 향기너 글립너 T 컵인 포름당 너스런을 쓰너에 포세프. 이단 중년 글러퍼 세 사용 가능성을 높여줍니다.
- **다용도 용기:** 화장품 사용 후에도 다른 용도로 활용할 수 있는 디자인(예: 화장품 용기를 식물 화분으로 변형 가능)으로 소비자에게 가치를 더할 수 있습니다.

2. 소재

- **재활용 가능한 유리:** 고급스러운 느낌을 주는 유리 소재를 사용하되, 재활용이 가능한 유리를 선택합니다. 유리는 재사용이 가능하고, 내용물의 품질을 잘 보존합니다.
- **종이 및 판지:** 재활용 가능한 종이와 판지를 사용하여 패키지의 외부를 디자인합니다. 이때, FSC 인증을 받은 종이를 사용하면 지속 가능성을 더욱 강조할 수 있습니다.
- **식물 기반 플라스틱:** 생분해성 또는 재활용 가능한 식물 기반 플라스틱을 사용하여 친환경성을 높입니다. 이 소재는 고급스러운 느낌을 줄 수 있는 다양한 마감 처리가 가능합니다.

3. 그래픽 요소

- **미니멀한 디자인:** 복잡한 패턴보다는 간결하고 세련된 미니멀한 디자인을 채택하여 고급스러움을 강조합니다. 자연을 모티프로 한 간단한 일러스트나 아이콘을 활용할 수 있습니다.
- **자연 색상 팔레트:** 자연에서 영감을 받은 색상(예: 녹색, 베이지, 파스텔 톤)을 사용하여 친환경적인 이미지를 부각시킵니다. 이러한 색상은 고급스러운 느낌을 줄 수 있습니다.
- **타이포그래피:** 세련된 서체를 사용하여 브랜드 이름과 제품 정보를 강조합니다. 손글씨 스타일의 서체를 사용하면 따뜻하고 친근한 느낌을 줄 수 있습니다.

4. 추가 요소

- **재사용 가능한 라벨:** 패키지에 부착된 라벨이 재사용 가능하도록 디자인하여 소비자가 패키지를 재활용할 때도 브랜드 메시지를 계속 전달할 수 있도록 합니다.
- **QR 코드:** 소비자가 패키지를 스캔하여 제품의 재활용 방법이나 지속 가능성에 대한 정보를 쉽게 확인할 수 있도록 QR 코드를 추가합니다.

이러한 요소들을 조합하여 친환경적이면서도 고급스러운 화장품 패키지를 디자인하면 소비자에게 긍정적인 인상을 줄 수 있을 것입니다.

1 **다른 모델 사용하기** 6.30 / 1000

메시지를 입력하세요.

2 **비교 모델 선택** 3 **친환경 가치를 담은 럭셔리 화장품 패키지 디자인 컨셉 제안**

gpt-4o-mini, gpt-4o, gpt-4.5, gpt-4.1, gpt-4.1-mini, gpt-4.1-nano, o4-mini, o1, o3-mini, o3-mini-high

친환경 가치를 담은 화장품 패키지를 디자인하려고 합니다. 재활용 가능한 소재를 활용하면서도 고급스러운 감성을 표현할 수 있는 디자인 컨셉을 제안해주세요. 형태, 소재, 그래픽 요소에 대한 아이디어를 함께 제시해주세요.

gpt-4o-mini: 친환경적 가치를 담은 화장품 패키지 디자인은 소비자에게 긍정적인 인상을 주고, 브랜드의 지속 가능성에 대한 의지를 전달하는 중요한 요소입니다. 아래는 재활용 가능한 소재를 활용하면서도 고급스러운 감성을 표현할 수 있는 디자인 컨셉입니다.

gemini-2.5-pro: **친환경 가치를 담은 럭셔리 화장품 패키지 디자인 컨셉 제안**

재활용 가능한 소재를 사용하면서도 고급스러운 감성을 전달하는 화장품 패키지 디자인은 충분히 가능하며, 오히려 차별화된 매력을 어필할 수 있습니다. 다음은 형태, 소재, 그래픽 요소에 대한 아이디어를 결합한 디자인 컨셉입니다. **핵심 컨셉: "지속 가능한 우아함 (Sustainable Elegance)"** - 자연의 아름다움과 시간이 지나도 변치 않는 가치를 미니멀하고 정제된 디자인으로 표현하여, 환경을 생각하는 의식 있는 소비자의 감성을 충족시키는 것을 목표로 합니다.

1. 형태 (Form)

- **미니멀리즘 & 정제된 라인:**
 - 과도한 장식보다는 간결하고 깨끗한 실루엣을 강조합니다. 부드러운 곡선이나 정갈한 직선을 사용하여 세련되고 모던한 느낌을 줍니다.
 - 예시: 단일 곡선으로 이루어진 용기, 각진 모서리를 부드럽게 처리한 사각 용기, 비대칭적인 형태를 가진 형태 등.
- **자연 모티프의 추상적 재해석:**
 - 조약돌, 씨앗, 물결, 나뭇결 등 자연에서 영감을 얻은 형태를 직접적으로 모방하기보다는, 그 질적인 형태나 느낌을 추상화하여 디자인에 적용합니다.
 - 예시: 손에 쥐었을 때 편안함을 주는 유기적인 형태, 자연스럽게 쌓여 올린 듯한 모듬형 디자인
- **리필 시스템 고려:**

2. 소재

- **재활용 가능한 유리:** 고급스러운 느낌을 주는 유리 소재를 사용하되, 재활용이 가능한 유리를 선택합니다. 유리는 재사용이 가능하고, 내용물의 품질을 잘 보존합니다.
- **종이 및 판지:** 재활용 가능한 종이와 판지를 사용하여 패키지의 외부를 디자인합니다. 이때, FSC 인증을 받은 종이를 사용하면 지속 가능성을 더욱 강조할 수 있습니다.
- **식물 기반 플라스틱:** 생분해성 또는 재활용 가능한 식물 기반 플라스틱을 사용하여 친환경성을 높입니다. 이 소재는 고급스러운 느낌을 줄 수 있는 다양한 마감 처리가 가능합니다.

3. 그래픽 요소

1 **다른모델 사용하기 선택**

2 **모델 선택**

3 **모델 답변 비교페이지로 이동**

10 다양한 기능



- ① ② ③ ④ ⑤

- ① 파일첨부: 파일을 첨부하여 질문 할 수 있는 기능
- ② 마이크: 마이크를 사용하여 질문이 가능
- ③ 프롬프트 튜터링: 질문을 더욱더 자세하게
- ④ 웹검색 : 웹을 사용하여 검색 - 출처가 웹으로 자세히 표기 됩니다
- ⑤ 이미지생성: 간편하게 이미지 생성을 하는 기능

프롬프트 튜터링 예시

프롬프트
비가오는 원리는 뭐야?

↓

튜터링된 프롬프트
대기 중 수증기가 응결하여 비가 내리는 과정과 원리는 무엇이며, 구름 형성부터 강수 현상이 일어나기까지의 기상학적 메커니즘을 설명해주실 수 있을까요? 또한 비의 종류(이슬비, 소나기 등)에 따라 형성 과정에 어떤 차이가 있는지도 알고 싶습니다.



XIDSYSTEM

AIXID

TEL) 1577 - 3218

HP) 010-9322-4810

skson@xidsys.co.kr

<http://www.xidsys.co.kr>